

Funktion
Das Modell der Fabrikanlage besitzt einen Elektromotor „d“ für das Förderband, der mit dem Getriebegehäuse bereits vormontiert wurde und mit 16 V Wechselstrom betrieben wird. Ebenfalls sind alle Funktionsgruppen, wie Entladevorrichtung „a“ für Arnold Kipplorenwagen 4480 sowie die Entladung „b“ für die Selbstentladewagen 4482, 4483 und 4484 vormontiert.
Die Fabrikanlage bringt mit ihren vielen Funktionen die Möglichkeit einer fernsteuerbaren Materialbewegung vom Waggon ins Silo und umgekehrt vom Silo in den Eisenbahnwaggon zurück.

Montage
Ehe Sie mit dem Zusammenbau der Fabrikanlage beginnen, legen Sie sich bitte eine Pinzette, einen Plastikleber (z. B. Uhu-plast) und ein spitzes Messer bereit. Mit dem Messer trennen Sie die Teile, sobald sie gebraucht werden, sorgfältig ab. Verwenden Sie beim Zusammenbau wenig Kleber, Sie werden dann mehr Freude an einer sauberen Fabrikanlage haben.
Bild 1 Silogebäude ohne Dach, Maschinenhaus, Förderband. Das Elektrogetriebe mit Kupplung für Förderband soll auf die gemeinsame Grundplatte nur gesteckt werden.
Bild 2 Silogrundplatte mit Ladebeleuchtung und Lichttransparent vorbereiten. Förderband mit Getriebe unter Sockelgrundplatte stellen.

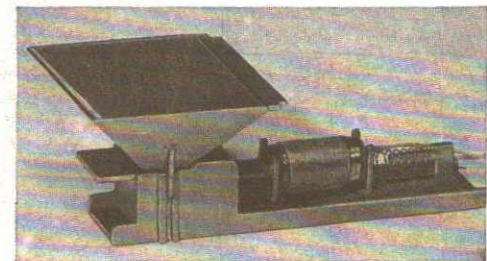
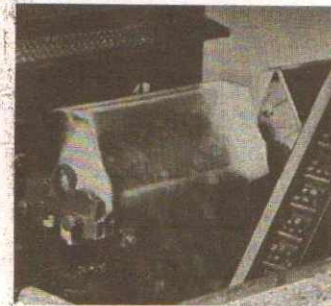
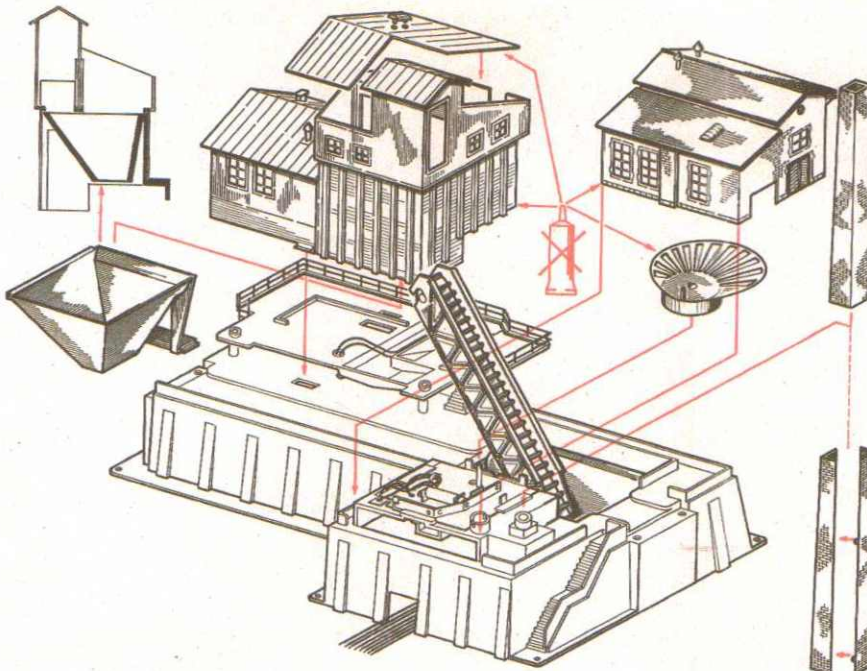


Bild 3 Die vorgesehenen klebstofffreien Baugruppen erleichtern den Service und späteren Umbau mit Ergänzungsteilen. Den Silo-Trichter nicht einkleben, er muß bei evtl. Einbau des Siloautomaten 6823 ausgetauscht werden.
Der Fabrikschornstein kann mit dem Seuthe-Rauchgenerator Nr. 117 ausgerüstet werden.

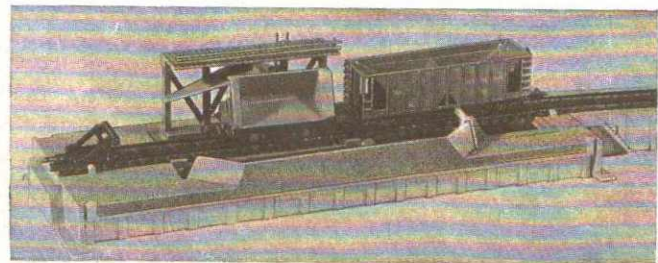
Empfehlenswertes Zubehör

Siloautomat 6823

Bild 4 Um eine genau dosierte Beladung verschiedener Wagen zu erreichen, empfehlen wir den Silo-Automat 6823 zu verwenden, der gegen den in Bild 3 abgebildeten Trichter ausgetauscht werden muß.

Entladerampe 6826

Bild 5 Ein interessantes Zubehör für unsere Fabrikanlage ist die Entladerampe 6826. Sie kann in verschiedenen Variationen aufgebaut werden. Die zwei Entladestationen eignen sich für alle Funktionswagenmodelle.



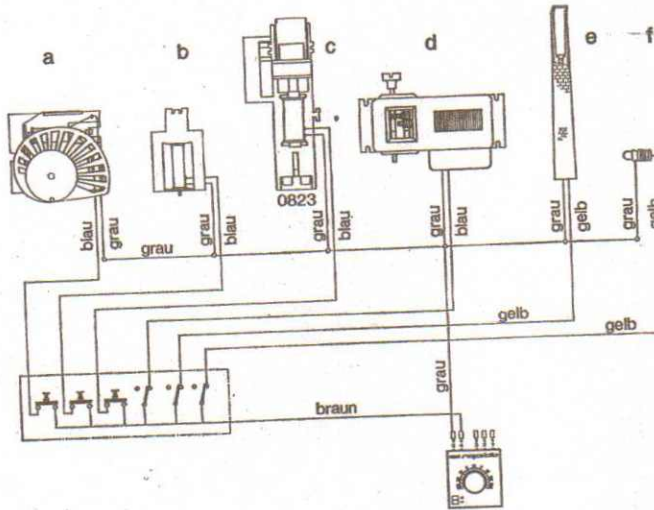
Betriebsmittel

Ladegut 6825

Als Schüttgut zum Beladen nur das Arnold Ladegut 6825 verwenden. Es ist in der Größe passend und in der Qualität ausgesucht. Wird anderes Ladegut verwendet, kann für die Funktion nicht garantiert werden.

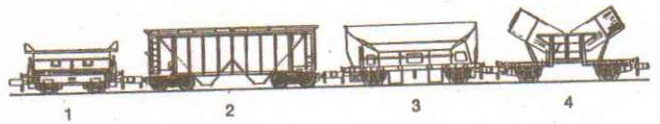
Schalter

Zum Bedienen der einzelnen Funktionen (Beladen und Entladen) können auch Momententaster 7200 und Schalter 7250 verwendet werden. Um ein geschlossenes Bedienungspult für die Fabrikanlage zu erhalten, empfehlen wir das Universalschaltpult 7260, wie es im nebenstehenden Schaltplan gezeigt wird, zu verwenden.



Wagenmodelle mit echter Entladefunktion:

1. 4480 Kipplorenwagen
2. 4482 Seitenentlader der DB
3. 4483 Mittelsenbstentlader
4. 4484 Mittenkipper der DB



Elektrischer Anschluß der Fabrikanlage

Sämtliche Funktionen der Fabrikanlage werden an den Wechselstrombuchsen des Trafos 7090 angeschlossen (16 Volt), wobei zu beachten ist, daß die grauen Zuleitungen der einzelnen Betriebsstationen an Buchse 5 des Trafos anzuschließen sind.

	Funktion	Schaltung
a)	Entladevorrichtung für Kipplorenwagen 4480	Taster
b)	Entlademagnet für Wagen 4483/4484	
c)	Siloautomat 6823	
d)	Getriebemotor für Förderband	Schalter
e)	Seuthe-Rauchgenerator Nr. 117	
f)	Beleuchtung der Beladebrücke	

6

Rundfunk- und Fernsehstörungen

Der elektrische Teil der Fabrikanlage ist nach VDE 0875 radio- und fernsehentstört. Der Artikel trägt das Funkschutzzeichen. Für einen einwandfreien Empfang ist jedoch eine ordnungsgemäße Hochantenne erforderlich. Sollten trotzdem noch Störungen auftreten, so können diese im allgemeinen beseitigt werden, wenn der Abstand der Eisenbahnanlage von der Hochantenne vergrößert wird, notfalls durch Aufstellen an einer anderen Stelle.

Factory Complex 6821

The model of this complex includes an electric motor for the conveyor belt. This is mounted in the gear housing "d" and is operated with 16 Volt A.C. All functional parts are pre-assembled. This includes the unloading mechanism "a" for unloading cars 4480 as well as mechanism "b" which is used to unload cars 4482, 4483 and 4484.

The factory, after being assembled, is fully operational and brings a great deal of play value to your model railroad layout.

Assembly

Before you begin assembling the factory buildings, please set aside a small pair of pliers, some plastic cement and a sharp knife. Use very little cement as this will make the finished model look much neater.

Fig. 1 Do not cement the operating parts such as the conveyor belt, the silo or the gear housing.

Artificial Coal Load 6825

Do not use any load other than Arnold rapido coal load 6825.

Automatic Silo 6823

Figure 4 In order to unload a predetermined quantity of "coal": which is necessary to fill each type of car, we recommend the automatic silo 6823, which can replace the funnel shown in figure 3. The factory chimney can be equipped with the "seuthe" smoke generator no. 117.

Unloading Ramp 6826

An interesting accessory for our layout is the unloading ramp 6826. It can be set up as illustrated in figure 4, but also in other variations. The two unloading stations can be used for all of our operating cars.

Electrical Connection of the Factory Complex

All electrical functions of the factory complex are connected to the AC terminals of the power pack 7090 (16 Volt). It should be noted that all gray cables merge in socket 5 of the power pack. To operate the various electrical functions, (loading and unloading) switches 7200 and 7250 could be used. A better instrument is our new universal control panel 7260, as shown in the plan of the left.

Function	Control
a) Unloading Side Tipping Car 4480	Push Button
b) Unloading Magnet for Cars 4483 & 4484	Push Button
c) Automatic Silo 6823	Push Button
d) Motor for Conveyor Belt	Switch
e) Seuthe Generator no. 117	Switch
f) Illumination of the Loading Area	Switch

Radio & TV Interference

The electric parts of the factory complex are equipped with suppressors against radio and TV interference provided that an outdoor antenna is used. If there is still some interference, it is recommended that the layout be moved to a greater distance from the antenna.

Types of cars which can be operated: side tipper no. 4480, Center Dump hopper no. 4483, Center Flow Car no. 4484.

Usine 6821

Ce modèle d'usine est muni d'un moteur électrique pour la bande transporteuse qui, avec le boîtier à engrenages "d", est déjà monté et fonctionne avec du courant alternatif de 16 V. De même, les diverses fonctions, comme le système de déchargement «a» pour les wagons à bascule Arnold rapido 4480 et le système de vidage «b» pour les wagons à déchargement

automatique 4482, 4483 et 4484 sont déjà montés. Cette usine, après le montage, est immédiatement prête à fonctionner et sa télécommande apporte un agrément certain à votre réseau de chemin de fer modèle.

Montage

Avant d'assembler les parties de l'usine, préparez des pinces fines, de la colle à matière plastique (par ex. Uhu-plast) et un couteau coupant et aigu. Détachez exactement les parties suivant votre besoin. Employez peu de colle et vous aurez beaucoup de plaisir à obtenir une usine parfaite.

Fig. 1 On doit faire attention à ne pas mettre de colle sur les engrenages du moteur, le disque basculant, les deux maisonnettes d'exploitation et le toit du silo.

Marchandises à charger 6825

On ne devrait utiliser que les marchandises pulvérulentes Arnold rapido 6825 pour charger et décharger les wagons.

Silo automatique 6823

Pour obtenir un remplissage exactement dosé des divers wagons, nous recommandons d'utiliser le silo automatique qui peut être échangé avec l'entonnoir de la fig. 3. La cheminée de l'usine peut être équipée du générateur à fumée Seuthe No. 117.

Rampe de chargement 6826

Fig. 4 La rampe de chargement 6826 est un accessoire intéressant pour notre usine. Elle peut être montée comme indiqué sur la figure, mais aussi en diverses variantes. Tous les wagons fonctionnels s'adaptent aux deux stations de déchargement.

Raccordement électrique de l'usine

Toutes les fonctions électriques de l'usine sont raccordées aux douilles à courant alternatif du transformateur 7090 (16 Volt) et on doit faire attention à ce que les fils gris des stations d'exploitation individuelles soient raccordés à la douille 5 du transformateur. Pour les diverses fonctions (chargement et déchargement) on peut également utiliser des boutons-poussoir 7200 et des commutateurs 7250. Nous recommandons le poste de commande universel 7260 comme montré sur le plan de raccordement ci-contre.

Fonction	Raccordement élect.
a) Système de déchargement pour wagon à bascule 4480	Bouton-poussoir
b) Electro-aimant de déchargement pour wagons 4483/4484	Bouton-poussoir
c) Silo automatique 6823	Bouton-poussoir
d) Moteur pour bande transporteuse	Commutateur
e) Générateur à fumée Seuthe No. 117	Commutateur
f) Eclairage du pont de chargement	Commutateur

Déparasitage pour radio et TV

Les parties électriques de l'usine 6821 sont déparasitées pour radio et TV selon VDE 0875. L'article porte l'étiquette de déparasitage. Pour obtenir une réception parfaite, une antenne aérienne est cependant nécessaire. Si, malgré tout, des perturbations se faisaient encore sentir, celles-ci pourraient être généralement évitées en agrandissant la distance entre le réseau de chemin de fer et l'antenne aérienne. En cas de besoin, il y aurait lieu de monter le réseau de chemin de fer à un autre endroit.

Modèles de wagons avec une fonction de chargement et de déchargement: Wagon à déchargement latéral 4480. Wagon à déchargement central 4483. Wagon à déchargement central 4484.